

Dr. Csapóné dr. Riskó Tünde

Agrárfoglalkoztatási helyzet Magyarországon, illetve az észak-alföldi régióban

A rendszerváltás óta a hagyományos mezőgazdaság szerepe a nemzetgazdaságon belül csökkenő tendenciát mutat. A gazdaság szerkezetében bekövetkező változások a mezőgazdasági termelésben foglalkoztatottak arányának csökkenésével járnak, mely megegyezik az Európai Unió tendenciákkal. Az észak-alföldi régióban az egy főre jutó GDP értéke évek óta a legalacsonyabbak közé tartozik. Ennek okaként az összességében szerény iparosodottság, a mezőgazdaság tartósan alacsony jövedelmezősége, illetve az elmaradott területeknek az országosnál magasabb aránya nevezhető meg. A mezőgazdasági foglalkoztatásnak a mezőgazdasági árutermelésen túlmenően a vidéki lakosság helyben tartásában is fontos szerepe van. Egyes régiók vonatkozásában egyedüli foglalkoztatási lehetőséget biztosít a mezőgazdaság, így ezen térségek vidékfejlesztésében meghatározó az agrárium szerepe.

Az agrárszektorban való foglalkoztatás gazdasági és társadalmi jellemzői, EU tendenciák

A rendszerváltozás körüli időszakban 10%-ot jóval meghaladó (1990-ben 17%) foglalkoztatás volt jellemző az agrárszektorban, mely az 1990-es évek elejétől napjainkig rohamosan csökkent, s 2003-ban már csak 5,5% volt. Igaz, hogy ez a folyamat megfelel a fejlett piacgazdasággal rendelkező országokban tapasztalható tendenciáknak, azonban Magyarországon ez a gazdasági fejlődéssel együtt járó folyamat súlyos társadalmi és szociális feszültségek kialakulásához vezetett, melyek a mai napig fenn állnak. Ennek magyarázata az, hogy a magyarországi vidék gazdaságában – többek között az észak-alföldi régióban is – különösen fontos szerepet töltött és tölt be az agrárfoglalkoztatás. A rendszerváltozás előtt ezeken a területeken a termelőszövetkezetek és állami gazdaságok igen jelentős foglalkoztatási potenciállal rendelkeztek. A privatizációs folyamatok következtében ezek a munkáltatók átalakultak vagy megszűntek, számuk jelentősen csökkent, így az addig a szférában foglalkoztatott dolgozók jelentős része munkanélkülivé, vagy inaktívvá vált, illetve arra kényszerült, hogy a gazdaság más szektoraiban keressen munkát. Fontos megjegyezni, hogy ez utóbbi lehetőség csak egy igen szűk réteg számára állt fenn, hiszen az agrárszférában korábban foglalkoztatottak jelentős része csak alacsony iskolai végzettséggel rendelkezett. A vidéki területek gazdasági fejlettsége eleve elmaradottabb, mint a városi agglomerációké, így a kialakult helyzet súlyos

társadalmi és szociális feszültségeket teremtett, melyek a mai napig léteznek. Az Európai Unió tendenciákat figyelembe véve nem várható az agrárszférában való foglalkoztatottság növekedése, sokkal inkább további csökkenés prognosztizálható. Az agrárszektorbeli foglalkoztatásban bekövetkezett változások az Európai Uniót már több évvel ezelőtt arra készítették, hogy különböző programok kialakításával járuljon hozzá a vidéken élő lakosság egzisztenciájának megteremtéséhez. Ezek a vidékfejlesztési programok e célon túlmenően próbálták megoldani az Európai Unióban jelentkező agrár-tultermelési válság levezetését, környezetvédelmi szempontok figyelembe vételét.

Az agrárszektorban foglalkoztatottak hazai munkaerő-piaci pozíciói

A hagyományos mezőgazdaság nemzetgazdaságon belüli szerepe a rendszerváltozás óta drasztikusan csökkent. A főbb változásokat az 1. táblázat szemlélteti.

1. táblázat

A mezőgazdaság aránya a nemzetgazdaságban folyó áron számolva

év	A mezőgazdaság részaránya	
	A GDP-ben %	A foglalkoztatottságban %
1990	12,5 3,9	17
2001		6,2
2002	3,3	6,2
2003	2,9	5,5

Forrás: Kapronczai (2002:49) nyomán, (Mezőgazdasági Statisztikai Évkönyv 2003:17, 19).

Az 1. táblázat adatait összevetve az Európai Unió tendenciával nagyfokú hasonlóság állapítható meg. A mezőgazdaság hozzájárulása a GDP-hez átlagosan 2% volt 2002-ben. Az átlagot jóval meghaladó, 7,1 százalékos az agrárszektor aránya Görögországban, ugyanakkor Luxemburgban az 1 százalékot sem éri el. Finnországban, Írországban, Portugáliában és Spanyolországban 3-4%, Belgiumban, Németországban és Svédországban 1-2% a mezőgazdaság aránya a bruttó hozzáadott értékből. Arányaiban Finnországban, Írországban, Luxemburgban és Portugáliában csökkent legjelentősebb mértékben a mezőgazdaság hozzájárulása a gazdaság teljesítményéhez, már csak harmada az 1990-es években jellemzőnek.

A csatlakozó országokban is az EU-hoz hasonlóan változott az ágazatok súlya. 2002-ben a bruttó hozzáadott érték 7%-át termelte a litván mezőgazdaság, Lengyelországban, Máltán és Szlovéniában pedig 3% körüli volt az agrárszektor hozzájárulása a bruttó hozzáadott értékhez. Arányaiban Lettországban és Litvániában csökkent a legnagyobb mértékben az ágazat jelentősége 1990-hez képest, ötödére, illetve negyedére, a többi országban a felére (Rómától Athénig... 2004:33-34).

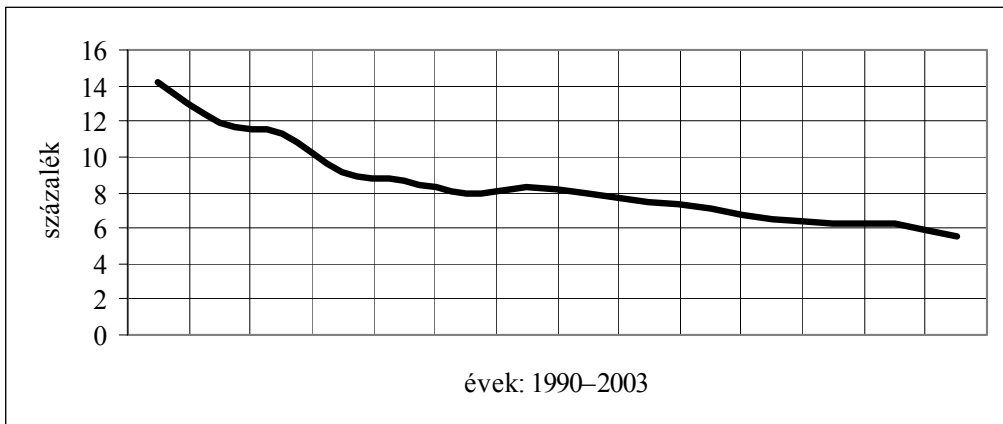
A foglalkoztatás tekintetében is megegyezik a tendencia az Európai Unió gyakorlattal. Az EU-ban az 1980-as évek elején a mezőgazdaságban átlagban 30%-kal többen dolgoztak, mint 2000 után. A legjelentősebb létszámcsökkenés Finnországban (54%-

os), Olaszországban (48%-os) és Dániában (47%-os) következett be. Hollandián kívül, ahol mindössze 4%-kal csökkent a mezőgazdasági dolgozók száma, minden tagállamban legalább 20%-os csökkenés tapasztalható. 2002-re a mezőgazdaságban dolgozók aránya 4%-ot tett ki az EU-ban. Ez az arány Görögországban (15,8%) és Portugáliában (12,5%) a legmagasabb, Nagy-Britanniában viszont kevesebb mint 2%.

Az 1980-as évek elején Magyarországon a foglalkoztatottak mintegy 20%-a dolgozott a mezőgazdaságban. 2002-ben viszont a mezőgazdaság az összes kereső 6,2%-át foglalkoztatta. A csatlakozó országokban a mezőgazdaságban foglalkoztatottak átlagos aránya (13,2%) még mindig jóval meghaladja az EU átlagot, közülük is Lengyelországban, Lettorszában és Litvániában a legmagasabb: 15-19% (*Rómától Athénig... 2004:19–20*).

1. ábra

A mezőgazdaságban foglalkoztatottak aránya a nemzetgazdaság összes foglalkoztatottjához viszonyítva 1990–2003 között



Forrás: (*Magyar Statisztikai Évkönyv 2003:89*)

A mezőgazdaságban foglalkoztatottak arányának csökkenését a nemzetgazdaságban foglalkoztatottakon belül 1990–2003 között az 1. ábra szemlélteti. Az 1990-es 693 ezer főről 2003-ra 215 ezer főre csökkent létszámuk (*Magyar Statisztikai Évkönyv 2003*). A foglalkoztatási szerkezet átalakulása eltérő mértékben érintette és érinti a különböző régiókat és településcsoportokat. A nagyobb méretű mezőgazdasági üzemekben az egy főre jutó terület lényegesen magasabb, mint a kisebb méretűekben. Ez azt is jelenti, hogy a várható üzemi koncentráció hatására a mezőgazdaság további munkaerőt bocsát majd el.

A foglalkoztatottak számának csökkenéséhez 1990–2000 között legnagyobb mértékben – közel 650 ezer fővel – a mezőgazdaság járult hozzá. Ez az összes munkaerőpiaci kilépés 45 százalékát tette ki. A gazdasági élénkülés hatására a nemzetgazdaságban 1997–2001 között közel 250 ezer új munkahely létesült, ez azonban a problémák megoldásához nem volt elegendő. (Miközben a mezőgazdasági foglalkoztatottak száma és aránya a nemzetgazdaságon belül folyamatosan csökken, addig a többi nemzetgazdasági ágazatban arányait tekintve csak minimális változás történt.)

2002. évi statisztikai adatok alapján megállapítható, hogy Magyarország régióiban igen eltérő a mezőgazdasági foglalkoztatottak aránya. A két végletet kiemelve, a legmagasabb létszámot a dél-alföldi régióban találjuk (23.582 fő), a legalacsonyabbat pedig az észak-magyarországi régióban (9.973 fő). Az észak-alföldi régióban a második legmagasabb a létszám (20.684 fő) (*Területi Statisztikai Évkönyv 2002*). A mezőgazdaságban foglalkoztatottak korösszetétele sem mondható kedvezőnek. 2001. évi adatok szerint legnagyobb arányban a 40–50 éves korosztályt (34%), második helyen az 50 év felettieket (25%), harmadik helyen a 30–40 éves korosztályt (23%) és legkisebb arányban a legfiatalabb, 15–30 év közötti korosztályt találjuk (18 százalékos részaránnyal). A mezőgazdaságban foglalkoztatottak iskolázottsága is alacsony, bár fejlődés figyelhető meg a vizsgált 1990–2001 közötti időszakban. Az alapfokú végzettséggel rendelkezők aránya 55 százalékról 34 százalékra csökkent, a középfokú végzettséggel rendelkezők aránya 39 százalékról 58 százalékra növekedett, a felsőfokú végzettségűek aránya azonban 5,5 százalékról csak 7,7 százalékra növekedett. A nemzetgazdaság más ágazataihoz viszonyítva az alapfokú végzettséggel rendelkezők aránya kiugróan magas, a középfokú végzettséggel rendelkezők aránya csak minimálisan tér el, míg a felsőfokú végzettségűek kiugróan alacsony értéket mutatnak. A mezőgazdasági foglalkoztatottakon belül 55,4% rendelkezik alapfokú, 5,5% közép- illetve felsőfokú mezőgazdasági végzettséggel, a fennmaradó közel 40% pedig semmilyen mezőgazdasági végzettséggel nem rendelkezik. Ez azért nyugtalanító, mert az uniós támogatások elnyerésének egyik fontos ágazati követelménye a mezőgazdasági végzettség. A mezőgazdasági képzettség hiánya több éves szakmai gyakorlattal helyettesíthető ugyan, ez azonban a gazdálkodók idősebb korosztályának gazdálkodásból való kikerülése és a fiatalok távolmaradása miatt egyre nehezebben oldható meg (*Karponczai 2002:42–44*).

A statisztikákban kimutatott mezőgazdasági főfoglalkozású dolgozók számának csökkenésében a mezőgazdaság nemzetgazdaságban betöltött szerepének csökkenésén túlmenően más tényezők is szerepet játszanak. Nagymértékben csökkent a mezőgazdaságban regisztrált főfoglalkozásúak száma, ugyanakkor a korábban kimutatott foglalkoztatottak továbbra is kapcsolódnak a szektorhoz, mert azt mellékfoglalkozásban folytatják. Más tehát a mezőgazdasági jövedelemmel rendelkezők, a mezőgazdasági üzemekben munkát végzők száma és aránya, mint a munkaügyi statisztikában megjelenő mezőgazdasági dolgozóké. Figyelembe kell venni azt is, hogy a mezőgazdaságban is jelen van az ún. bejelentés nélküli foglalkoztatás.

A nemzetgazdaság egészét tekintve a 2002. szeptemberi adatok szerint 13.000 fő volt a regisztrált felsőfokú végzettségű munkanélküliek összlétszáma, vagyis arányuk nem éri el a 4 százalékot. Az agrárdiplomások helyzete azonban rosszabb képet mutat, e körben folyamatosan 3 ezret meghaladó munkanélkülit rögzítenek. Nem tudható egyértelműen, hogy mitől emelkedett meg ez a szám. Lehet, hogy a kereslet országosan beszűkült, mert a gazdaság a vártnál lassabban bővül, de az is elképzelhető, hogy bizonyos felsőfokú képzettségű szakirányok iránt kisebb kereslet mutatkozik, mint ahányan végeznek. *Székely Judit* foglalkozáspolitikai államtitkár szerint (*HVG interjú, 2002. december 7.*) az agrárvégzettségűek csak az átlag alatt tudnak elhelyezkedni, és az agrármérnökképzést véleménye szerint országosan vissza kellene fogni. Azt is hangsúlyozza, hogy a diploma ellenére is elértéktelenedhet idővel a tudás. A jövőben egy embernek aktív életpályája során legalább hatszor kell majd átlesnie valamilyen komoly továbbképzésen, rosszabb esetben munkakört váltania (*Magyar 2002:49–50*).

Polónyi István és Tímár János (2001:74) is rámutat arra, hogy igen nehéz a munkaerőpiachoz való alkalmazkodás, ha a pályakezdő olyan szakképzettséggel rendelkezik, amiből jó ideje túlképzés folyik, vagyis felesleg van a piacon. Példaként a *mezőgazdasági, pedagógiai, bányászati és kohászati képzettségű pályakezdőket* emelik ki. Számukra az egyik választási lehetőség a képzettségüknél alacsonyabb szintű és rosszabbul fizetett egyszerűbb munka elvállalása, a másik a továbbtanulás, új, piacképesebb képzettség megszerzése, vagy az inaktivitás.

Egy évvel a diploma megszerzése után az egyetemet, főiskolát végzetek négyötödét találta valamilyen állásban a pályakezdő értelmiségiek munkaerő-piaci helyzetét felmérő kutatás, melyet az Oktatási Minisztérium rendelt meg a Budapesti Közgazdaságtudományi és Államigazgatási Egyetem Emberi Erőforrások Tanszékétől (HVG 2001:62). Az 1998-ban az állami felsőoktatás nappali tagozatán végzett diplomások 1999. szeptemberi elhelyezkedési statisztikáit vizsgálva megállapították, hogy valamivel több mint 6 százalékuk munkanélküli és nagyjából ugyanennyi a nem tanuló inaktív aránya. 7,6 százalékuk iskolarendszerű képzésben továbbra is tanul, vagyis az alapképzésen túlmenő végzettséget céloz meg. *A foglalkoztatottak aránya az agrártudományi végzettségűek között az egyik legalacsonyabb.*

A kutatás során vizsgálták többek között azt is, hogy a képzettség és a foglalkozás hogyan viszonyul egymáshoz. A legalacsonyabb kongruens elhelyezkedési arányt az agrárvégzettségűek körében tapasztalták, akiknek mindössze *13 százaléka helyezkedett el a három legjellemzőbb foglalkozásban* (mezőgazdasági, erdészeti részegység vezetője; mezőgazdasági, erdőgazdasági részegység közvetlen termelésirányítója; mezőgazdasági mérnök). További *18% azoknak az aránya, akik valamilyen gazdasági foglalkozást töltenek be.* Egy másik megközelítésben az érintettek maguk ítélték meg a képzettség és a munka kapcsolódásának szorosságát. Ötfokozatú skálán mérve a minta egészére az *illeszkedés* jónak mondható (4,0-4,1). *A leggyengébb értéket az agrártudományi végzettségűeknél találták, 3,5 pontos értékkel* (Galasi et al. 2001a:47-48). A pályakezdők havi nettó keresetét vizsgálva megállapították, hogy az agrártudományi végzettségűek a középmezőnybe tartoznak a 49-54 ezer forintos átlaggal (Galasi et al. 2001b:48-49).

Ez a vizsgálat FIDÉV (Fiatal Diplomások Életpálya-vizsgálata) elnevezéssel került be a köztudatba. Rendszeresen szükség lenne ilyen vizsgálatokra, miután ma már elengedhetetlen, hogy a felsőoktatásban érdekeltek információval rendelkezzenek a felsőoktatási intézményekben frissen diplomázottak munkaerő-piaci helyzetéről a végzést követő években. Valószínűleg ezért is írja elő az új felsőoktatási törvény tervezete az ilyen vizsgálatok rendszeres végzését (OM honlap).

A kis településeken, ahol egyébként tartósan az országos átlagot lényegesen meghaladó a munkanélküliség, szinte kizárólag a mező- és erdőgazdálkodás kínál foglalkoztatási lehetőséget. Ugyanakkor az agrárnépesség száma és a terület eltartóképessége között számos kistérségben hosszú idő óta ismert feszültségek tapasztalhatók. Helyenként a népesség előregedésével kapcsolatos gondok miatt, másutt viszont az egyéb irányú foglalkoztatási lehetőségek hiánya miatt nehezedik túlzott foglalkoztatási igény az agrár-ágazatra (Dorgai 2001:26).

Agrár foglalkoztatási helyzet és lehetőségek az észak-alföldi régióban

Az Alföld környezeti állapota és veszélyeztetettsége, gazdaságának strukturális problémái, infrastruktúrájának viszonylagos elmaradottsága, különleges szerkezetű településhálózata, társadalmának erős identitása mind jelentős történeti, földrajzi, regionális tényező (Csatári 1998a:654; Csatári 1998b:24). Az Alföld egészében nem elmaradott és/vagy leszakadó régiója az országnak, hanem olyan „másságokkal”, tradíciókkal, képességekkel, fejlett intézményrendszerű városhálózattal, adaptációra és megújulásra képes lakossággal, komparatív mezőgazdasági előnyökkel, igen értékes természeti-környezeti értékekkel rendelkező térség, a kelet-közép-európai régiók felé nyitott, nagy távlatú együttműködésre képessé tehető nagytáj. Az Alföld egésze komoly potenciális regionális integrációs lehetőségekkel bír. Sajnos a település-társadalmi kohézió még gyenge, de mind a belső térségi együttműködésekkel, mind a határmenti, sőt euroregionális kapcsolatok tekintetében kedvező jelek mutatkoznak (Csatári 1998a:655–656; Csatári 1998b:25).

Az észak-alföldi régió a keleti végektől Pest megye keleti határáig terjed: Hajdú-Bihar, Jász-Nagykun-Szolnok és Szabolcs-Szatmár-Bereg megyék együttevén Magyarország területének 19,1 százalékát foglalják el. A régió Magyarország második legnagyobb területű (17.729 km²) tervezési-statisztikai régiója a dél-alföldi régió után. Népességszámát tekintve (2003. január 1-jén: 1.554.177 fő) csak a közép-magyarországi régió múlja fölül (Területi Statisztikai Évkönyv 2002:22). A 287 településen élő több mint 1,5 millió lakos közül 466 ezer folytat mezőgazdasági tevékenységet. Gazdasági szervezetből mintegy másfél ezer tevékenykedik a mezőgazdaságban, s országos listavezető a régió az egyéni gazdaságok számában (220.000). A gazdaságok méretéről árulkodik, hogy egyenként átlagosan 5,66 ha szántót művelnek meg (Számvetés 2001–2002:31). A régió területének 58 százaléka szántó, 14,7 százaléka rétként és legelőként hasznosítható gyp, 2,2 százaléka szőlő és gyümölcsös, 9,5 százaléka erdő. A mezőgazdasági hasznosítású területek átlagos aránya 74,9%.

Az észak-alföldi régió fekvését, adottságait és jövőbeni lehetőségeit tekintve fölöttebb ellentmondásos helyzetben van. A földrajzi fekvés kedvező, miután a régió három országgal is határos. Az európai uniós csatlakozás után hídszerpet töltte be a kelet-nyugati kapcsolatokban és Ukrajna felé az EU keleti kapujává vált. Ugyanakkor éppen a fekvése miatt vált egyértelműen a rendszerváltás vesztesévé, mivel a hagyományosan elmaradott térség kimaradt a Nyugatról érkező működőtöke célterületei közül, és így esélye sem volt a lemaradás csökkentésére. A kedvezőtlen tökevonzó képesség alapvetően két okra vezethető vissza. Egyrészt az infrastrukturális hálózatok kiépítettsége és színvonala jelentős kívánnivalókat hagy maga után, másrészt a szomszédos államok határregiónál elmaradott perifériaterületek, amelyek rövid távon sem potenciális piacként, sem befektetési célterületként nem vehetők számításba. Mindezek a jövőbeni fejlődés lehetőségeit is alapvetően behatárolják. Az egy főre jutó GDP értéke évek óta a legalacsonyabbak közé tartozik, és csak az észak-magyarországi régió hasonló mutatóját haladja meg kismértékben. Ennek hátterében az összességében szerény iparosodottság, a mezőgazdaság tartósan alacsony jövedelmezősége, illetve az elmaradott területeknek az országosnál magasabb aránya keresendő. Az észak-alföldi régió mindhárom megyéjében folyamatosan és magasan az országos átlag felett van az állástalanok aránya. A megyék országos rangsorában a munkanélküliségi rátát tekintve ez a három megye folyamato-

san az első tíz között található. A régióban a munkanélkülieknek az aktív korú népességhez viszonyított aránya 7,8% volt, míg az országos mutató 5,8% volt (2002. évi adat). A foglalkoztatási helyzetet nehezíti az is, hogy a munkanélküliek képzettségi színvonala jelentősen elmarad az országos átlagtól. A nyilvántartott munkanélküliek nagy létszámával szemben a betölthető üres álláshelyek száma igen alacsony és folyamatosan az országos szint alatt alakul. Az alapvető gondot a túlképzés jelenti, mivel főként egyes közalkalmazotti, humán szakterületeken az utóbbi évek keresletcsökkenését nem követte a diplomát kiadó intézmények képzési struktúrájának változása. Az állástalan diplomások között első helyen említik a középiskolai vagy felsőfokú tanári képesítéssel rendelkezőket, a diplomás munkanélküliek közel egyötöde ilyen. Nem sokkal jobb a helyzetük az agrár- és gépészmérnököknek sem (*Balcsók 2002:44,50,51*).

Hajdú-Bihar megyében három év alatt (2000. december 31. – 2003. december 31.) a diplomás pályakezdő munkanélküliek száma 139-ről 312 főre emelkedett. Bár a megyében alacsony a diplomát igénylő munkahelyek száma, viszonylag kevés pályakezdő vállalja, hogy a fővárosban vagy a Dunántúlon keressen állást (*HBN 2004:7*).

Az Egyesült Nemzetek rendszeresen elemzi a az országok emberi erőforrásának fejlettségét. Erre a célra a nemzetközi gyakorlatban a kilencvenes évek elején bevezetett és általánosan használt mutató az ún. HDI (*Human Development Index*), az Emberi Erőforrás Fejlettségi Index. A HDI, amely a jövedelem, a várható élettartam és a képzettség mutatóit kombinálja egyetlen indexszámba, széleskörű kutatás eredményeként került bevezetésre. Jelenleg az ENSZ a HDI számításához az alábbi négy mutatót használja: (1) születéskor várható élettartam, (2) írni-olvasni tudók aránya, (3) oktatási intézményekben beiratkozottak aránya, (4) 1 főre jutó GDP. A HDI-t kiszámították Magyarországra is. Ez az index is alátámasztja és megerősíti a régiók egyéb szempontok szerint felállított fejlettségi sorrendjét. A felmérés szerint az országos HDI-érték 0,61 volt. *Az észak-alföldi régió eszerint a mutató szerint is a legrosszabb helyzetben van 0,446-os HDI-értékével*, ami a legjobb helyzetű régió HDI-értékének (Nyugat-Dunántúl: 0,664) 67 százaléka (*Obádovics et al. 2001*).

2002-ben Magyarországon az összes alkalmazott száma 2.734.690 fő volt, s ennek 4,1 százaléka volt a mezőgazdaságban, a vad-, erdőgazdálkodásban és halászatban együttesen alkalmazva. Az összes alkalmazottnak kb. 12 százalékát adta az észak-alföldi régió. Az ország összes mezőgazdasági alkalmazottjának 18,3%-a a régióban található. A többi régióval összevetve, *az észak-alföldi térség a második helyen áll a dél-alföldi régió után a mezőgazdasági alkalmazottak létszámát tekintve*.

A 2. táblázat az alkalmazásban állók havi bruttó átlagkeresetét mutatja be 2002-ben Magyarországon.

2. táblázat

**Az alkalmazásban állók havi bruttó és nettó átlagkeresete 2002-ben
Magyarországon**

Régió	Havi bruttó átlagkereset		Havi nettó átlagkereset	
	Mezőgazdaság, vad-, erdőgazdálkodás, halászat (Ft)	Összes ágazat (Ft)	Mezőgazdaság, vad-, erdőgazdálkodás, halászat (Ft)	Összes ágazat (Ft)
Közép-Magyarország	92.846	155.233	63.701	95.170
Közép-Dunántúl	88.397	112.906	61.575	73.434
Nyugat-Dunántúl	80.967	109.895	57.693	71.994
Dél-Dunántúl	84.700	101.892	59.585	67.792
Észak-Magyarország	77.322	103.300	55.650	68.364
Észak-Alföld	79.928	98.562	57.111	66.033
Dél-Alföld	83.262	99.664	59.065	66.732
Összesen	83.687	122.641	59.101	78.421

Forrás: (Területi Statisztikai Évkönyv 2002)

Mind a havi bruttó, mind a havi nettó átlagkereset az országos átlag alatt van a régió mezőgazdaságában foglalkoztatottainál. A régiókat összevetve egymással látható, hogy az észak-alföldi régió hátulról a második helyen állt a mezőgazdasági átlagkeresetek tekintetében, csak az észak-Magyarországi régióban kedvezőtlenebb a helyzet. Az összes gazdasági ágazat régiónkénti átlagkeresetét tekintve utolsó helyen áll a térség. A fizikai és szellemi foglalkozásuk havi bruttó átlagkeresetének alakulását 2002-ben Magyarországon a 3. táblázatban szemlélteti.

3. táblázat

**A fizikai és szellemi foglalkozásuk havi bruttó átlagkeresete 2002-ben
Magyarországon**

Régió	Fizikai foglalkozásuk		Szellemi foglalkozásuk	
	Mezőgazdaság, vad-, erdőgazdálkodás, halászat (Ft)	Összes ágazat (Ft)	Mezőgazdaság, vad-, erdőgazdálkodás, halászat (Ft)	Összes ágazat (Ft)
Közép-Magyarország	68.658	95.081	152.140	205.928
Közép-Dunántúl	76.273	89.331	132.654	153.957
Nyugat-Dunántúl	70.453	87.483	117.332	150.627
Dél-Dunántúl	74.057	75.478	122.140	139.857
Észak-Magyarország	66.416	79.572	110.160	138.178
Észak-Alföld	69.101	73.607	123.056	135.987
Dél-Alföld	73.186	76.031	121.546	135.761
Összesen	71.668	84.774	125.479	170.216

Forrás: (Területi Statisztikai Évkönyv 2002)

Az észak-alföldi régió fizikai foglalkozású alkalmazottainak havi bruttó átlagkeresetét vizsgálva megállapítható, hogy a mezőgazdaságban foglalkoztatottaké az országos átlaghoz képest alig alacsonyabb, jelentősebb különbség figyelhető azonban meg az ösz-

szes ágazat átlaga vonatkozásában. A szellemi foglalkozásúaknál ugyanez a megállapítás tehető.

Ha megvizsgáljuk az állandó és az ideiglenes elvándorlás irányát Magyarországon belül (2001. évi adatok), azt találjuk, hogy az észak-alföldi régió a legmobilisabb. A megyén belüli elvándorlások tekintetében országos viszonylatban az első helyen áll a régió a városba (19.685 fő), és harmadik helyen a községbe (16.285 fő) irányuló elvándorlások esetében. A Budapestre irányuló elvándorlások terén a régió a harmadik helyen áll Közép-Magyarország és Észak-Magyarország után. A más megyékbe történő elvándorlások tekintetében szintén az élmezőnyben található a régió, nevezetesen a második Közép-Magyarország után. A régió megyéit vizsgálva az összes elvándorlást tekintve: Szabolcs-Szatmár-Bereg megye vezet 14.776 fővel, második helyen áll Hajdú-Bihar megye 14.045 fővel, a harmadik pedig Jász-Nagykun-Szolnok megye 10.954 fővel. Az összes elvándorlás (városokba és községekbe) országos szinten a második helyen áll Közép-Magyarország után. Ezek a magas elvándorlási számok és azok országon belüli előkelő helye is jelzi, hogy a régió gazdasága nincs teljesen rendben, a népesség nagy része elvándorolni kényszerül lakóhelyéről a biztonságos megélhetés érdekében (*Területi Statisztikai Évkönyv 2002*).

Befejezésül

Zárszóként azt emelném ki, hogy hazánk Európai Unió csatlakozása rendkívül fontos lehetőségeket teremt az észak-alföldi régió számára, hiszen az EU vidékfejlesztési programja többek között azt is célul tűzi ki, hogy csökkentse a különböző régiók közötti fejlettségi szintkülönbséget és a falusi övezetek elmaradottságát, megvalósítsa a fenntartható fejlődést. Más oldalról az EU agrárpolitikája is nagy hangsúlyt fektet arra, hogy elégséges számú gazdálkodó maradjon a mezőgazdaságban és a környezetet, a táj képét és a falusi társadalom összetartó szövetét is megőrizze.

A régió jövője azon múlik, hogy hogyan tud ezekkel a lehetőségekkel élni.

Hivatkozások

- Balcsók István (2002): *Gúzsba kötött óriás – avagy az észak-alföldi régió munkaerőpiacának évtizedes gondjai*. KSH, Területi Statisztika, 5. 42. évf. 1. sz. 44–62.
- Csatári Bálint (1998a): *Gondolatkísérletek az Alföldnek az új európai területfejlesztési perspektívákhoz illeszthetőségéről*. Debreceni Szemle, VI. évf. 4. sz. 654–662.
- Csatári Bálint (1998b): *Az új európai területfejlesztési perspektívák és az Alföld*. Ezredforduló (Historia melléklete), 6.sz. 24–28.
- Dorgai László (2001): *Terület-, vidékfejlesztés és agrárpolitika*. Magyar Tudomány, 1. sz. 23–35.
- FIDÉV jelentés (2001): *Jelentés a felsőoktatás nappali tagozatán 1999-ben végzett fiatal diplomások munkaerőpiaci életpályá vizsgálatának eredményeiről*. Budapesti Közgazdaságtudományi és Államigazgatási Egyetem, Emberi Erőforrások Tanszék, FIDÉV Kutatócsoport, Budapest, 2001. szeptember.
- Galasi Péter et al. (2001a): *Pályakezdő diplomások a munkaerőpiacon I*. Magyar Felsőoktatás, 1–2 sz. 46–48.
- Galasi Péter et al. (2001b): *Pályakezdő diplomások a munkaerőpiacon II*. Magyar Felsőoktatás, 3 sz. 48–49.
- HBN (2004): *Friss diplomásokkal Dunát lehetne rekeszteni*. Hajdú-Bihari Napló, LXI. évf. 22. sz. 7.
- HVG (2001): *Mennyit és egy diploma?* HVG Melléklet – Felsőoktatás, 2001. január 20., 62–63.

- Kapronczai István (szerk.) (2002): *A magyar mezőgazdaság az adatok tükrében a rendszerváltás után.* Agrárgazdasági Információk, AKII, 5. sz. 1–169.
- Magyar Péter (2002): *Diplomával is elértéktelenedhet a tudás.* HVG, 2002. december 7., 49–50.
- Magyar Statisztikai Évkönyv 2003* (2004): KSH, Budapest.
- Mezőgazdasági Statisztikai Évkönyv 2003* (2004). KSH, Budapest.
- Obádovics Csilla et al. (2001): *A vidéki térségek emberi erőforrás fejlettségének alakulása Magyarországon.* A falu, XVI. évf. 4. sz. 71–79.
- OM honlap: <http://www.om.hu/main.php?folderID=557&articleID=1133&ctag=articlelist&iid=1>
- Polónyi István – Tímár János (2001): *Tudásgyár vagy papírgyár.* Új Mandátum Könyvkiadó, Budapest.
- Rómától Athénig. Statisztikai elemzés* (2004): KSH, Budapest.
- Számvetés Kalendárium 2001–2002* (2001): *A statisztika „gyermekei”.* KSH, Budapest.
- Területi Statisztikai Évkönyv 2002* (2003): KSH, Budapest.