

Siposné Nándori Eszter

Az elszegényedés térökonomiai vizsgálata Dél-Alföldön

A tanulmány a gazdasági válságnak és az azzal együtt járó negatív gazdasági jelenségeknek a hatását vizsgálja a Dél-Alföld régióban élők jövedelmi szegénységére. A jövedelmi szegénység regionális alakulását a keresőtevékenységből élők jövedelmi adataiból képzett szegénységi mérőszámok segítségével mutatja be. Ezt követően azt vizsgálja, hogy a gazdasági teljesítmény változása miként befolyásolja a szegénységi mutatókat. A számítások során beigazolódik, hogy nemcsak adott megye gazdasági növekedése, hanem a környező megyék gazdasági teljesítménye is jelentős hatást gyakorol a szegénységi ráta alakulására. A gazdasági növekedés azonban nem elegendő a szegénység mélységének csökkentésére, tehát a szegénységben élők helyzetének javítására más eszközöket is igénybe kell venni. Végül a területi autokorreláció meglétét, illetve hiányát vizsgálja meg a régióban.

Journal of Economic Literature (JEL) kód: I32, R12

Kulcsszavak: szegénység, gazdasági növekedés, Local Moran I, Dél-Alföld

Magyarországon az elmúlt két évtizedben felgyorsult a gazdasági és társadalmi szerepek változása. Az ezzel együtt járó változó elvárásokhoz a társadalom többsége tud alkalmazkodni, ám olyanok is vannak, akik nem, vagy csak nagy nehézségek árán képesek erre. Ők azok, akiket az elszegényedés és a társadalmi kirekesztés leginkább fenyeget, és akik a lemaradás, leszakadás veszélyének leginkább ki vannak téve. Mindezt a gazdasági válság tovább súlyosbította, 2008 szeptembere óta a társadalomnak a korábbinál is nagyobb hányadát veszélyezteti a szegénnyé és a kirekesztetté válás. Bár a válság társadalmi hatásairól nem rendelkezünk teljes körű információval, az biztosra vehető, hogy a gazdasági visszaesés és a reálkeresetek csökkenése nagymértékben megnehezítette a lakosság jelentős hányadának életét.

Tanulmányom azt vizsgálja, hogy a válságnak és az azzal együtt járó negatív gazdasági jelenségeknek milyen hatása lehet a Dél-Alföld régióban élők jövedelmi szegénységére. Utóbbi a keresőtevékenységből élők jövedelmi adataiból képzett szegénységi mérőszámok segítségével mutatom be, majd megvizsgálom, hogy a gazdasági teljesítmény változása miként befolyásolja a szegénységi mutatókat. Ennek során nemcsak az adott területi egység

Siposné Nándori Eszter adjunktus a Miskolci Egyetem Világ és Regionális Gazdaságtan Intézetében.

E-mail: stsne@uni-miskolc.hu.

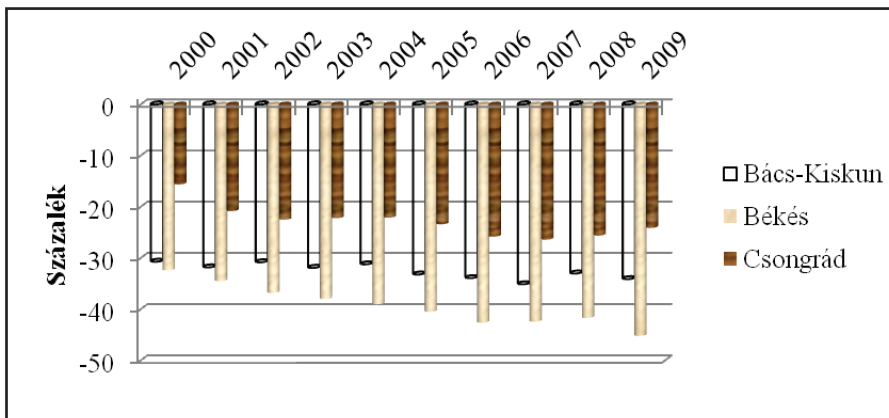
A bemutatott kutatómunka a TÁMOP-4.2.1.B-10/2/KONV-2010-0001 jelű projekt részeként – az Új Magyarország Fejlesztési Terv keretében –, az Európai Unió támogatásával, az Európai Szociális Alap társfinanszírozásával valósult meg.

gazdasági teljesítményének hatását vizsgálom, hanem a környező területi egységeket is. Amennyiben a gazdasági növekedés alkalmas a szegénységben élők arányának és a szegénység mélységének a csökkentésére, úgy a gazdasági teljesítmény fokozása a gazdaságpolitika fontos és kívánatos prioritása kell, hogy legyen. Ám ha e hatás gyengének bizonyul, akkor a szegénység mérséklésére, illetve felszámolására más módszereket kell találni. Végül a régióban a területi autokorreláció meglétét, illetve hiányát veszem szemügyre annak feltárására, hogy a szomszédos területi egységek szegénysége mennyire függ össze.

A vizsgált Dél-Alföld régió az egy főre jutó GDP alapján 2009-ben az ország harmadik legelmaradottabb térsége volt¹, az *Eurostat (2010)* jelentése szerint pedig az Európai Unió húsz legszegényebb régiója között szerepel². A hozzá tartozó megyék gazdasági teljesítménye jelentős mértékben elmarad az országos átlagtól (1. ábra), s ezen elmaradás az ezredforduló óta eltelt időszakban tovább nőtt. A régió megyéi közül leginkább Békésben jelentős a lemaradás.

1. ábra

**Az egy főre jutó GDP elmaradása az országos átlagtól
Dél-Alföldön, 2000–2009**



Forrás: a KSH adatbázisa alapján szerkesztve

A szegénység fogalma és mérése

Ahhoz, hogy a szegénységet mérni és elemezni tudjunk, szükség van a szegények körének pontos definiálására. Erre a szakirodalomban számos definíció található. Szegénynek az tekinthető, aki nem rendelkezik a minimálisan szükséges forintösszeggel, tehát a jövedelme nem ér el egy bizonyos szintet (*Bokor 1987*). E szint meghatározása többféle koncepció alapján lehetséges. Az abszolút szegénységkoncepciók abból a feltételezésből indulnak ki, hogy a szükségleteknek léteznek egy tértől és időtől független köre. Azokat, akik nem képesek ezen minimális szükségletek kielégítésére, reálisan nevezhetjük szegénynek. Hazánkban a

¹ A Központi Statisztikai Hivatal (KSH) adatai alapján.

² Az egy főre jutó, vásárlóerő-paritáson mért GDP szerint Dél-Alföld a 255. volt a 271 uniós régió között 2009-ben.

Központi Statisztikai Hivatal álláspontja szerint szegénynek számít az, aki a létminimum alatt él, azaz nem rendelkezik azzal a forintösszeggel, amely biztosítja a minimális életvitelhez szükséges igen szerény szükségletek kielégítését. A létminimum számításánál az élelmiszerfogyasztás normatív értékéből indulnak ki, majd azt a Háztartási Költségvetési Adatfelvétel adatai alapján a normatíva környékén fogyasztó háztartások teljes kiadásának figyelembevételével teljeskörűsítik (KSH 2008). Az így nyert adatokat végül az úgynevezett ekvivalencia-skálák segítségével egy fogyasztási egységre számítják, majd ezek alapján a létminimum-értékeket háztartástípusonként határozzák meg.

Abszolút szegénységi küszöböt a Világbank is használ nemzetközi összehasonlításokra. A korábbi 1 dolláros fejenkénti küszöböt 2005-ben 1,25 dollárra emelték (2005-ös árakon számolva). Ezt az értéket a legszegényebb 10–20 ország nemzeti szegénységi küszöbeinek átlagaként határozzák meg. A Világbank a közép- és kelet-európai országok esetében mindezeket túl a napi 4,3 dolláros szegénységi küszöböt is használja, mellyel a társadalomnak nem csak azt a rétegét határolja le, amelynek napi megélhetési gondja van, hanem azt is, amelyik a szegénység által veszélyeztetett. Ez utóbbi érték tapasztalati adatok alapján adódott, amelyek azt mutatták, hogy azok, akik napi 2,15 és 4,3 dollár közötti összegből élnek, bár nem szegények, nem rendelkeznek elegendő megtakarítással, ezért valamilyen váratlan esemény bekövetkeztekor nagy valószínűséggel süllyednek szegénységbe (Alam et al 2005).

A regionális minimum a létminimum egyik változata, amely régióként eltérő létminimumértéket határoz meg – abból a feltételezésből kiindulva, hogy az egyes régiók eltérő ár- és jövedelemviszonyainak következtében indokolt a differenciálás.

Az abszolút szegénységi küszöbök alkalmazásának hátránya, hogy nem veszik figyelembe az országoként, illetve régióként eltérő ár- és jövedelem-színvonalat. Emellett az egyes valuták közötti átváltási árfolyam változása befolyásolhatja a vásárlóerejét az adott pénzüsszegnek, amely így országokként eltérő megélhetést biztosíthat. Bár a regionális minimumok az előbbi hiányosságra megoldást jelenthetnek, ilyeneket Magyarországon nem számítanak.

1. táblázat

Szegénységi koncepciók

Koncepció	Jövedelem	Életkörülmények
Abszolút	Létminimum	Meghatározott tárgyakkal nem rendelkezők
	Regionális minimum	Krízishelyzetben lévők
Relatív	Az átlagjövedelem vagy a mediánjövedelem 50 százaléka alatt élők	Deprivációs index
	Alsó decilis, kvintilis	
(Szociál)politikai	Egyszociálcsoportminimum	
	Nyugdíjminimum	
Szubjektív	Szubjektív szegénység	Minimális életkörülmények

A relatív szegénységkoncepciók a szegényeket a társadalomban elfoglalt relatív jövedelmi helyzetük alapján határozzák meg. E szerint szegénynek lehet tekinteni a társadalom valamely átlagos jóléti szintjétől meghatározott mértékben elmaradókat, vagy azt a szintet minősíthetjük szegénységi küszöbnek, amely alatt a lakosság bizonyos hányada (ötöde, vagy tizede) él. Ez a megközelítés tehát azt feltételezi, hogy minden társadalomban élnek szegények (Hegedűs – Monostori 2005). Előnye, hogy adott ország átlagos színvonalához viszonyítva határozza meg a szegénységet, így figyelembe tudja venni az országok között az ár- és jövedelemviszonyokban fennálló különbségeket.

A szubjektív szegénységkoncepció két vonatkozásban értelmezhető: egyrészt kiket tartanak szegénynek, másrészt hogyan ítélik meg a saját helyzetüket a jövedelmi egyenlőtlenségek rendszerében (Spéder 2002). A szubjektív szegénységi küszöbre vonatkozóan általában nem áll rendelkezésre teljes körű adat. Azt jellemzően egy-egy kisebb területi egységre, mintavételes eljárással, eseti jelleggel határozzák meg. Emiatt a szubjektív szegénységkoncepció nem képezheti a kormányzati döntések alapját, ám fontos szerepet játszhat a társadalmi értékek, hiedelmek és viselkedési formák megértésében (Samman 2007).

A szociálpolitikai szegénységkoncepciók jelentőségét az adja, hogy számos szociális ellátási forma jogosultsági határát ezek segítségével határozzák meg. Ilyen, gyakran alkalmazott szegénységi küszöb lehet a nyugdíjminimum vagy a minimálbér. Ezt a koncepciót azonban a szegénység nagyságának, kiterjedtségének a vizsgálatára csak korlátozottan szokták alkalmazni.

Az Európai Unió 2001-ben kidolgozta a Laekeni indikátorok rendszerét, melyben a szegénység több – elsősorban relatív szempontú – mutatóját definiálta. Ennek az alkalmazása lehetőséget ad a különböző NUTS-egységek (Nomenclature of Territorial Units for Statistics – Statisztikai Célú Területi Egységek Nomenklatúrája) szegénységének összehasonlítására. A Laekeni indikátorrendszer főszabályként az OECD2 skálával számított ekvivalens mediánjövedelem 60 százalékában határozza meg a szegénységi küszöböt (Gábos *et al* 2010).

Az elemzések során a tanulmány – az EU ajánlásaival összhangban, valamint az egyes szegénységi koncepciók fent bemutatott előnyei és hátrányai alapján – a mediánjövedelem 60 százaléka alapján meghatározott szegénységi mutatókat alkalmazza.

A szegénységi küszöb felhasználásával meghatározhatók a szegénység mérőszámai. A legegyszerűbb mérőszám a szegénységi ráta vagy arány (H), amely a szegénységi küszöb alatt élők arányát mutatja meg a teljes népességben belül.

$$H = \frac{p}{n}, \quad (1)$$

A képletben p a szegénységi küszöböt el nem érő jövedelműek száma, n pedig a népességszám. A mutató a szegénység kiterjedtségét méri, hátránya azonban, hogy annak mélységéről semmit nem árul el, hiszen szegénységi ráta értéke akkor sem változik, ha egy szegénységben élő helyzete tovább romlik, és még rosszabb anyagi helyzetbe kerül. Ezért érdemes az úgynevezett szegénységi rést is meghatározni, amely a szegények átlagos jövedelmének a szegénységi küszöbtől vett távolságát méri. Ahhoz, hogy ez a mutató időbeli

és térbeli összehasonlítást is lehetővé tegyen, ki lehet azt a szegénységi küszöb arányában fejezni, és az így nyert relatív szegénységi rést (PG) használni,

$$PG = \frac{1}{p} \sum_{i=1}^p \frac{g_i}{z}, \quad (2)$$

ahol g_i a szegénységi rést fejezi ki i . egyén esetén, z pedig a szegénységi küszöb (Hajdú 1997).

A szegénység mérése az ENSZ által kidolgozott Humán Szegénységi Indexszel (Human Poverty Index – HPI) is lehetséges. Az index kiszámítása eltérő módon történik a fejlődő és a fejlett OECD-országok esetén. A fejlődőknél a (3) képletet alkalmazzák.

$$HPI-1 = \frac{1}{3} \cdot (P_1^3 + P_2^3 + P_3^3)^{\frac{1}{3}} \quad (3)$$

E képletben P_1 a hosszú és egészséges életet fejezi ki (annak a – százalékban kifejezett – születés kori valószínűsége, hogy az egyén a 40 éves kort nem éri meg); P_2 a tudás kifejezője (az analfabéták aránya a felnőttek körében); P_3 pedig az életszínvonalat kifejező komponens (javított ivóvízhez hozzá nem férők súlyozatlan aránya a népességen belül, valamint a korosztályuknak megfelelő súlyt el nem érő gyerekek aránya).

A fejlett OECD-országok esetén HPI-2-t számolnak, a (4) képlet alapján.

$$HPI-2 = \frac{1}{4} \cdot (P_1^3 + P_2^3 + P_3^3 + P_4^3)^{\frac{1}{3}} \quad (4)$$

Ez esetben P_1 a hosszú és egészséges életet fejezi ki (annak a – százalékban kifejezett – születés kori valószínűsége, hogy az egyén a 60 éves kort nem éri meg); P_2 a tudás kifejezője (a funkcionálisan analfabéták aránya a felnőttek körében); P_3 az életszínvonalat kifejező komponens (a szegénységi küszöb alatt élők aránya); P_4 pedig a társadalmi kirekesztettség mérőszáma: a hosszú távú – legalább 12 hónapig tartó – munkanélküliség rátája (Watkins 2006).

Sen (1976) kidolgozott egy olyan mutatószámot, az úgynevezett Sen-indexet, amely megfelel mind a monotonitás, mind a transzfer axiómának, és amely – a szegények népességen belüli aránya és a szegénység mélysége mellett – a szegények körében tapasztalható jövedelemeloszlás alakulását is kifejezi.

A HPI értékeket Magyarországra vonatkozóan nem publikálják, ezért ezt a mutatót az elemzések során nem alkalmazom. A Sen-mutató országokénti és évenkénti értékei szintén nem hozzáférhetőek, így azokkal sem foglalkozom a továbbiakban.

Vélekedések a gazdasági növekedés szegénységre gyakorolt hatásáról

Lényeges kérdés a szegénység és a gazdasági növekedés kapcsolata. Amennyiben a gazdasági növekedéssel a szegénység megszüntethető vagy csökkenthető, akkor jogosak a szegénység felszámolására kidolgozott azon stratégiák, amelyek erre támaszkodnak (*Bourguignon 2002*).

A szegénység felszámolásáról és kezelésének lehetőségeiről megoszlanak a vélemények. *Chenery és társai (1974)* kutatásaik során arra a megállapításra jutottak, hogy a fejlődő országokban akkor már több mint egy évtizede tartó gazdasági növekedésből csak minden harmadik ember tudott profitálni. Hasonlóan vélekedett *Adelman és Morris (1973)* is, akik szerint a fejlődés a legszegényebbek átlagjövedelmét abszolút és relatív értelemben is csökkenti. Így a mélyszegénységben élők helyzetét a gazdasági növekedés inkább rontja, mint segíti. *Ravallion (2009)* is ilyesfajta következtetésre jutott az abszolút szegénység vonatkozásában. A 100 fejlődő ország vizsgálatával elvégzett kutatása során ugyanis úgy találta, hogy a szegénységi konvergencia – vagyis a szegényebb országok gyorsabb szegénységcsökkentési üteme – nem érvényesül.

Napvilágot láttak olyan kutatási eredmények is, amelyek a szegénység és a gazdasági növekedés között szignifikáns kapcsolatot feltételeztek (*Siposné Nándori 2009*). *Dollar és Kray (2001)* álláspontja szerint – amennyiben az abszolút szegénységkoncepcióból indulunk ki – a gazdasági növekedés hatására a szegények jövedelmi helyzete is javul, és egy bizonyos idő elteltével átlépi a szegénységi küszöböt, még akkor is, ha közben eltekintünk a redisztribúciótól. Egyes elméletek szerint a redisztribúció nélküli gazdasági növekedés az úgynevezett „átszivárgási hatás” eredményeként megszüntetheti az abszolút szegénységet (*Kanbur 1987*).

Adams (2003) azt állapította meg 50 fejlődő országra kiterjedő vizsgálatában, hogy a gazdasági növekedés szignifikánsan csökkenti a – napi 1 dolláros szegénységi küszöbvel meghatározott – szegénységet, ami annak köszönhető, hogy a növekedés csekély hatással bír a jövedelemegyenlőtlenségek alakulására. Emiatt a gazdasági növekedés a társadalom valamennyi tagjának hasonló mértékben növeli a jövedelmét, tehát a szegények helyzete is javul. Egy 2000 és 2007 közötti időszakra végzett kutatás alapján a növekedés szignifikánsan képes csökkenteni a létminimum alapján meghatározott szegénységi rátát és szegénységi rést az Észak-Magyarország régióban (*Siposné Nándori 2009*).

A gazdasági növekedés és a szegénység kapcsolatával foglalkozó, fent bemutatott kutatások közül csupán *Adelman és Morris (1973)* elemzése alkalmazott relatív szegénységi koncepció alapján számított szegénységi mutatót. Ennek alapján jelen kutatás első kiinduló hipotézise az alábbiakban fogalmazható meg: a Dél-Alföld régió megyéiben 2000 és 2009 között a jövedelmi szegénység (a szegénységi ráta és a relatív szegénységi rés) nagyságát nem befolyásolta szignifikánsan adott megye gazdasági növekedése. Ugyanezt a kutatási eredményt alapul véve és továbbgondolva a területi autokorreláció vonatkozásában a következő hipotézis fogalmazható meg: a környező megyék átlagos gazdasági növekedése sem befolyásolja Dél-Alföldön 2000 és 2009 között a jövedelmi szegénység (a szegénységi ráta és a relatív szegénységi rés) nagyságát.

Az elemzés módszertana

A gazdasági növekedésnek a szegénységre gyakorolt hatása regressziószámítás segítségével vizsgálható. A növekedés és a szegénység kapcsolatát *Ravallion és Chen (1996)* hasonló tárgyú elemzését alapul véve, azt kibővítve kísérlem meg leírni. Elemzésük alapján a regressziós modell az alábbi összefüggéssel írható fel:

$$\lg P_{it} = \gamma + \beta \cdot \lg \mu_{it} + \varepsilon_{it} \quad (5)$$

E képletben P szegénységi mérőszám i ország t . időpontjában; μ_{it} a gazdasági növekedés mérőszáma; β a μ_{it} -re vonatkozóan fejezi ki a szegénység növekedési rugalmasságát; γ a konstans és ε_{it} a hibatermék. A modell tehát csupán a gazdasági növekedés szegénységre gyakorolt hatását vizsgálja, s figyelmen kívül hagy minden más tényezőt, mely ezt a kapcsolatot befolyásolhatja. Ezért ennek a modellnek egy kibővített változatával történik az elemzés, amivel néhány további tényező szegénységre gyakorolt hatása kiszűrhető. A kibővített modell az alábbi alakban írható fel:

$$\lg P_{it} = \alpha + \beta_1 \cdot \lg \mu_{it} + \beta_2 \cdot \lg EDUC_{it} + \beta_3 \cdot \lg REG_{it} + \varepsilon_{it} \quad (6)$$

Itt P szegénységi mérőszám (szegénységi ráta vagy szegénységi rés) i megye t . időpontjában. A modellben három magyarázó változó szerepel: μ_{it} a gazdasági növekedés mérőszáma (azaz az átlagjövedelem vagy a GDP); az $EDUC$ a középiskolai (szakiskolai, gimnáziumi és szakközépiskolai) tanulók aránya a teljes népességen belül; a REG pedig a környező megyék átlagos GDP-jével a területi autokorreláció kifejezője. A modellben szereplő α konstans; β_1 a μ_{it} -re vonatkozóan fejezi ki a szegénység gazdasági rugalmasságát; β_2 a humán fejlettség; β_3 pedig a területi korreláció szegénységre gyakorolt hatásáról nyújt információt.

A REG és az $EDUC$ változó bevonása a modellbe lehetővé teszi, hogy a megyék közötti, humán fejlettségből, illetve területi autokorrelációból adódó eltéréseket kiszűrve legyen meghatározható a gazdasági növekedés szegénységre gyakorolt hatása. Az optimális regressziófüggvény meghatározása backward módszerrel történik. Ennek kiindulópontja, hogy valamennyi változót bevonja a modellbe, majd lépésenként távolítja el az eredményváltozóval nem szignifikáns kapcsolatban állókat.

A szegénységi küszöb alatt élők jövedelmi adatai az APEH Dél-Alföldi Igazgatóságának a személyi jövedelemadó bevallásokat tartalmazó adatbázisából származnak. A rendelkezésre álló panel adatbázis a 2000 és 2009 közötti időszakra vonatkozóan tartalmazza a régió három megyéjének szegénységi adatait. Bár ezekben lehetnek torzítások (például az eltitkolt vagy a feketegazdaságból származó jövedelmek, a csak törtévében jövedelmet bevallók tévesen szegénynek tekintése az alacsony éves jövedelem miatt), megbízhatóbb adatforrás hiányában ezek alapján történik az elemzés. Az egy főre jutó reáljövedelem, a középiskolai tanulók aránya és a hazai környező megyék egy főre jutó GDP-adatai a KSH

adatbázisaiból, míg a határon túli környező megyék³ GDP-számai az Eurostat, illetve az IMF adatbázisából származnak. Az egy főre jutó reáljövedelmet az alkalmazásban állók havi nettó átlagjövedelméből és az éves infláció értékeiből határozom meg, tehát nem veszem figyelembe a munkanélküliek és inaktívak egyre kiterjedtebb csoportjait, és azok jövedelmeit. Mindezek alapján az adatok torzításokat tartalmazhatnak. Mivel azonban regionális, illetve megyei szinten nem áll rendelkezésre megbízhatóbb adatforrás a jövedelmekre vonatkozóan, az elemzés ezen adatok alapján készült.

A gazdasági növekedés és a szegénység kapcsolatának vizsgálata után a területi autokorrelációt vizsgálom meg a Locan Moran I mutató segítségével. Ez alkalmas arra, hogy bemutassa adott területi egység szomszédaival való viszonyát. A Locan Moran I definíciója:

$$I_i = \frac{(X_i - \bar{X})}{S_x^2} \cdot \sum_{j=1}^n [W_{ij} \cdot (X_j - \bar{X})] \quad (7)$$

Itt \bar{X} az összes vizsgált területi egység vizsgált jellemzőjének átlaga; X_i az i -edik területi egységhez tartozó érték; X_j valamennyi, i -n kívüli területi egységhez tartozó érték; S_x^2 az összes vizsgált területi egységhez tartozó érték szóródása; a W_{ij} pedig a súlymátrix (Tóth 2003). A súlymátrix elemeinek értéke 0 és 1 lehet. Az érték 0, amennyiben a mátrix adott sorában és oszlopában szereplő területi egységek nem szomszédosak egymással, és 1, ha szomszédosak. A Local Moran I értéke minél nagyobb, annál nagyobb fokú adott területi egység hasonlósága a szomszédaival.

A mutatót arra használom, hogy bemutassam az egy főre jutó személyijövedelemadó-alapot képező jövedelem nagyságában tapasztalható hasonlóságokat és különbségeket. A Dél-Alföld régió kistérségeinek ebbéli adatai a Nemzeti Adó- és Vámhivatal adatbázisából származnak. A vizsgálatokat 2007-re és 2010-re végzem el, annak érdekében, hogy a gazdasági válság hatására bekövetkező esetleges változások nyomon követhetők legyenek.

A Dél-Alföld régió jövedelmi és szegénységi helyzete

A régió kistérségeinek jövedelmi helyzetéről az szja-bevallásokból kaphatunk képet. Az összes bevallott jövedelem 2010-es egy főre jutó értékét, illetve ezen érték 2007 és 2010 közötti változását egy koordináta-rendszerben ábrázolva (2. ábra) kirajzolódik, hogy a leggyorsabban fejlődő kistérségek Békés és Csongrád megyében találhatóak, míg a legalacsonyabb ütemű jövedelemnövekedés Bács-Kiskun kistérségeire jellemző. A legmagasabb jövedelműek a megyeszékhelyeket magukban foglaló, vagyis a Szegedi, Békéscsabai és Kecskeméti Kistérségek.

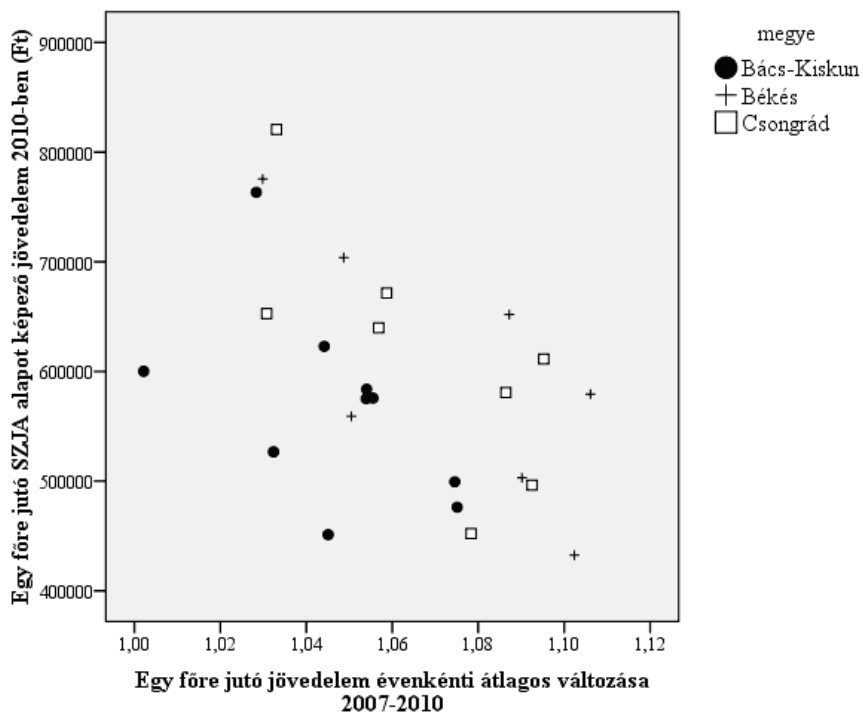
A szegénységi ráta (3. ábra) Dél-Alföld valamennyi megyéjében meghaladja az országos szintet. 2003-ban még mindhárom megyét a szegények rendkívül magas aránya jellemezte (a szegénységi arány 25–30 százalék körül alakult). Figyelemreméltó ugyanakkor a régió

³ A környező megyék GDP-jének meghatározása a határon túli megyék figyelembevételével történt. Románia esetén lehetőség nyílt NUTS 3 szintű adatok felhasználására, Szerbia azonban – mivel nem tagja az Európai Uniónak – nem alkalmazza a NUTS szerinti területi felosztást, és nem publikál NUTS 3 szintű GDP-adatokat. Ezért ebben az esetben az országos GDP-értékekkel számolunk.

adatainak az országos értékekhez való közeledése a 2003 és 2008 közötti időszakban, amely a dél-alföldi értékek javulásának, valamint az országos értékek stagnálásának tudható be. A három megye közül Békés helyzete a legkedvezőtlenebb. A válság hatására a régióban nőtt a szegények aránya, és 2009-ben már ismét mindhárom megyében meghaladta a 20 százalékot. A relatív szegénységi rés adatai esetén (4. ábra) szintén jelentős a régió elmaradása az országos értékektől, a szegénység mélysége mindhárom megyében meghaladja az átlagot.

2. ábra

**A Dél-Alföld régió kistérségeinek 2010-es jövedelme
a 2007 és 2010 közötti jövedelemváltozás függvényében**

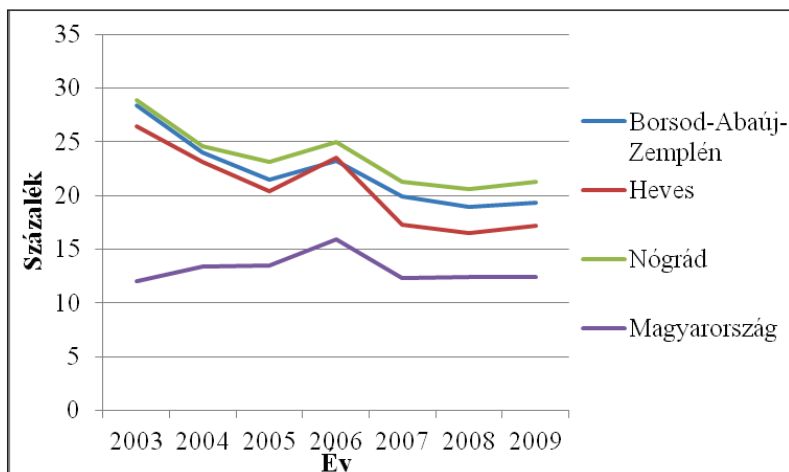


Forrás: a NAV szja-adatbázisa alapján szerkesztve

A vizsgált megyékben 2000 és 2002 között nőtt a szegénység mélysége, miközben hazánkban ezzel éppen ellentétes tendencia zajlott. A régióban a relatív szegénységi rés értéke meghaladta az 50 százalékot, s öt éven át e szint fölött is maradt. A szegénységi rés 2006 és 2009 között kismértékben csökkent, a válság tehát 2009-ig nem mélyítette tovább a szegénységet.

3. ábra

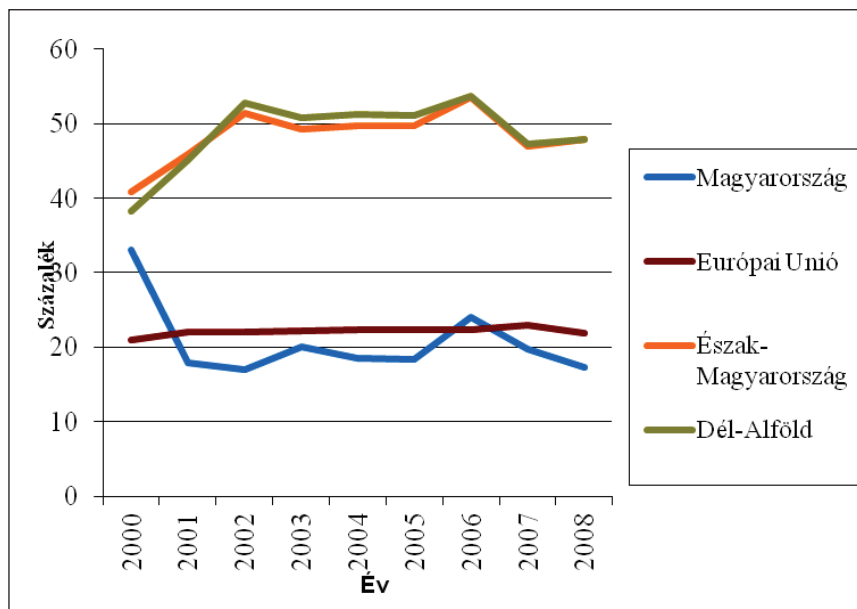
Szegénységi ráta 2003 és 2009 között



Forrás: a NAV és az Eurostat adatbázisa alapján szerkesztve
Magyarország 2004. évi szegénységi rátájának forrása Vukovich (2008:14)

4. ábra

Relatív szegénységi rés 2000 és 2008 között



Forrás: az APEH és az Eurostat adatbázisa alapján szerkesztve.
Magyarországra vonatkozóan a 2004-es szegénységi rés értékének forrása:
Társadalmi Kirekesztés Elleni Bizottság (2006)

A gazdasági növekedés hatása a szegénységre

Az egy főre jutó GDP változásának szegénységre gyakorolt hatása

A (6) képlet alapján számított regressziófüggvények paraméterei a 2. és 3. táblázatban találhatóak. Az egy főre jutó bruttó hozzáadott érték növekedése szignifikánsan csökkenti a szegénységi rátát (3. táblázat). Az egy főre jutó reál GDP ezerforintnyi növekedése 10 százalékponttal mérsékli a szegénységi küszöb alatt élők népességén belüli arányát. A modellben a humán fejlettséget kifejező EDUC változó hatása nem szignifikáns, a környező megyék átlagos GDP-je pedig fordított arányban áll a szegénységi rátával. A környező térségek egy főre jutó átlagos reál GDP-jének ezerforintnyi növekedése a szegénységi rátát 3 százalékponttal csökkenti. A független változók több mint nyolcvan százalékbán magyarázzák az eredményváltozó szóródását. Abban az esetben, ha a relatív szegénységi rés szerepel eredményváltozóként, egyik magyarázó változó hatása sem bizonyul szignifikánsnak (Siposné Nándori 2010).

2. táblázat

A szegénység gazdasági rugalmassága
(a gazdasági növekedést az egy főre jutó GDP-vel mérve)

Szegénység mérőszáma és a determinációs együttható	P = H		P = PG	
	Parciális regressziós koefficiensek (t-próba értékei)	Szignifikancia-szint	Parciális regressziós koefficiensek (t-próba értékei)	Szignifikancia-szint
Konstans	50,027(13,849)	0,000	0,499(116,858)	0,000
Egy főre jutó reál GDP	-0,010 [*] (-5,713)	0,000	0,00003(0,591)	0,558
Középiskolai tanulók aránya	-16,413(-0,177)	0,861	0,313(0,199)	0,843
Környező megyék átlagos GDP-je	-0,003 [*] (-10,147)	0,000	0,0000007(8,670)	0,890
R ²	0,897		0,000	
Mintanagyság	30		30	

^{*}Az adott változó hatása 5 százalékon szignifikáns

A reáljövedelem szegénységre gyakorolt hatása

Az egy főre jutó reáljövedelemmel mért gazdasági növekedés (3. táblázat) szintén szignifikánsan csökkenti a szegénységi rátát (az egy főre jutó reál GDP ezerforintnyi növekedése 1 százalékponttal mérsékli azt). Hasonló módon, a környező megyék átlagos GDP-jének ezer forintos növekedése 3 százalékpontos csökkenést eredményez a szegények arányában. Az egy főre jutó reáljövedelemmel számolva a humán fejlettség hatása is szignifikáns, a középiskolai tanulók arányának emelkedése csökkenti a szegénységi rátát. A független változók ebben az esetben több mint kilencven százalékbán magyarázzák a szegénységi ráta értékeinek szóródását.

A szegénység gazdasági rugalmassága
(a gazdasági növekedést az egy főre jutó jövedelemmel mérve)

Szegénység mérőszáma és a determinációs együttható	P = H		P = PG	
	Parciális regressziós koefficiensek (t-próba értékei)	Szignifikancia-szint	Parciális regressziós koefficiensek (t-próba értékei)	Szignifikancia-szint
Konstans	69,140 (8,967)	0,000	0,314 (7,236)	0,000
Egy főre jutó reáljövedelem	-0,001' (-2,255)	0,033	0,000006' (4,454)	0,000
Középiskolai tanulók aránya	-174, 327' (-3,047)	0,005	-0,853 (-1,064)	0,294
Környező megyék átlagos GDP-je	-0,003' (-9,012)	0,000	-0,000014' (-2,795)	0,008
R^2	0,920		0,482	
Mintanagyság	30		30	

*Az adott változó hatása 5 százalékon szignifikáns

Abban az esetben, ha a gazdasági növekedés indikátora a jövedelem, akkor szignifikáns hatást gyakorol a relatív szegénységi rés alakulására, bár a parciális regressziós együttható rendkívül alacsony (0,000006), tehát ez a hatás elhanyagolható (Siposné Nándori 2010).

Az első kiinduló hipotézist tehát el kell utasítani, hiszen a gazdasági növekedés mindkét vizsgált mutatója (az egy főre jutó GDP és az egy főre jutó jövedelem is) csökkenti a szegénységi rátát. A környező megyék átlagos egy főre jutó GDP-jének növekedése szintén mérsékli e rátát, tehát a területi hatásokra vonatkozó második hipotézist is el kell utasítani. A relatív szegénységi rés esetén csak az egy főre jutó jövedelemnél utasítható el a hipotézis.

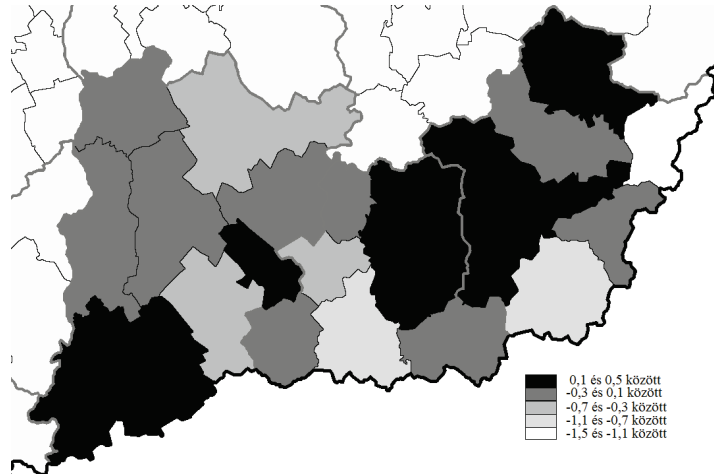
Területi autokorreláció Dél-Alföldön

A Locan Moran I értékei alapján megállapítható, hogy a legmagasabb területi autokorreláció 2007-ben a Bács-Kiskun megye déli részén található Bajai, Jánoshalmi, Bácsalmási, valamint a Kiskunmajsai, az Orosházai, a Szarvasi, a Békéscsabai, továbbá a Szeghalomi Kistérségeket jellemzi (5. ábra). Ezek a területeken tehát nagyfokú a szomszédos kistérségek jövedelmi helyzetével való hasonlóság. Ezek közül a Bács-Kiskun megye déli részén található három kistérség egyértelműen cold-spotnak tekinthető, vagyis esetükben az alacsony jövedelemértékek okozzák a hasonlóságot. Ezzel szemben a Szarvasi, az Orosházai és a Békéscsabai Kistérségeket magában foglaló terület hot-spotnak tekinthető, mivel itt a jövedelemértékek meghaladják a régiós átlagot. A legalacsonyabb autokorreláció a Sarkadi, valamint a Szegedi és a Mezőkovácsházai Kistérségeket jellemzi.

A területi autokorrelációban fellelhető jellegzetességek 2010-re alapvetően nem változtak (6. ábra). A legmagasabb területi autokorreláció – a Szeghalomi Kistérséget leszámítva – ugyanazokat a térségeket jellemzi, mint három évvel korábban. Ezek a területek három, egymástól elkülönülő területi egységet alkotnak.

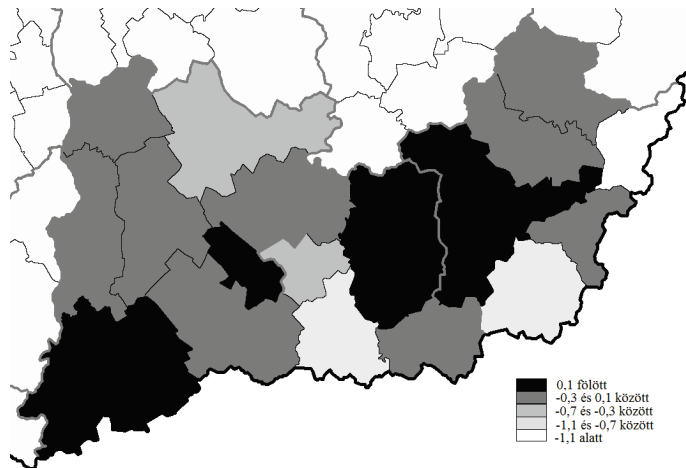
5. ábra

**Egy főre jutó személyi jövedelemadó alapot képező jövedelem
standardizált Local Moran I-je (2007)**



6. ábra

**Az egy főre jutó személyi jövedelemadó alapot képező jövedelem
standardizált Local Moran I-je (2010)**



A Bács-Kiskun megye déli részén található Bajai, Jánoshalmi és Bácsalmási Kistérségek továbbra is cold-spotok, míg a Csongrád és Békés megyék határán kirajzolódó másik nagyobb terület (mely az Orosházai, a Békéscsabai és a Szarvasi Kistérségeket foglalja magában) hot-spotként definiálható. A Kiskunmajsai Kistérség továbbra is különálló egységet alkot. Az alacsony autorrelációval jellemezhetőek köre nem változott, azok továbbra is a Sarkadi, a Szegei és a Mezőkovácsházai Kistérségek.

Összegzés

A Dél-Alföld régióban a szegénység rendkívül nagy probléma – nemcsak uniós, hanem hazai viszonylatban is. A szegények népességen belüli aránya és a szegénység mélysége egyaránt érdemben meghaladja az országos és az uniós átlagot. Mivel ez a régió egyben gazdaságilag is elmaradott, a tanulmány azt vizsgálta, hogy a gazdasági fejlődés (illetve visszaesés) befolyásolja-e, és ha igen, milyen irányban és mértékben a szegénység alakulását.

Az elvégzett számítások során bebizonyosodott, hogy az egy főre jutó reál GDP növekedése a szegények arányát csökkenti, a szegénység mélységét azonban nem befolyásolja. Ehhez hasonlóan, az egy főre jutó reáljövedelem a szegénységi rátát mérsékli, a relatív szegénységi résre viszont nincs befolyással.

A gazdasági növekedés és a szegénységi ráta közötti fordított arányosság azt jelenti, hogy a 2008 óta tapasztalható gazdasági visszaesés – számos egyéb negatív következménye mellett – a szegénység kiterjedését is növeli. Vagyis a társadalom egyre szélesebb rétegének jövedelme kerül a szegénységi küszöb alá, egyre többen válnak szegénnyé.

A környező megyék gazdasági növekedése (akár az egy főre jutó GDP-vel, akár az átlagjövedelemmel mérve) csökkenti a szegénységi rátát, viszont nem befolyásolja a relatív szegénységi részt. A szegények arányának a mérséklésében tehát nemcsak az adott megye gazdasági növekedése, hanem a környező megyék teljesítménye is fontos szerepet játszik. A vizsgált régiók egy részében jelentős a területi autokorreláció, ami szintén a szomszédos területi egységek fejlettségének fontosságára hívja fel a figyelmet. A szegénység enyhítése érdekében rendkívül fontos a gazdasági növekedés; a reál GDP emelkedése ugyanis mérsékelné a szegénység kiterjedtségét.

A vizsgált régióban a növekedés nem elegendő a szegénység mélységének csökkentésére, így a szegénységben élők helyzetének javítására más eszközöket is igénybe kell venni. Ezen eszközök hatékony megválasztásában fontos szerepet játszhat, ha a szegénységet nem pusztán jövedelmi szempontból közelítik meg. Más tényezők – mint a munkanélküliség, az alacsony iskolai végzettség, a gyerekek száma – szintén meghatározóak lehetnek a szegénység szempontjából.

Ezen kívül fontos kutatási kérdéskör a szegénység összetevőinek gazdasági növekedésre gyakorolt hatása, hiszen a vizsgált kapcsolat ebben az irányban is értelmezhető. Az okok és okozatok feltárása a szegénységcsökkentésben rendkívül fontos a gazdaságpolitikai számára. Ehhez a szegénység jövedelmi szempontú megközelítése nem ad elegendő információt, így mindenképpen szükséges a több szempontú megközelítés, a társadalmi kirekesztettség fogalmának alkalmazása. A jövedelmi helyzet vizsgálata mellett demográfiai és regionális szempontok, foglalkozási kategóriák, a szubjektív jólét indikátorai (*Bukodi 2001*), az iskolázottság és a munkaerő-piaci státusz (*Gábos – Szivós 2002*) is figyelembe veendő.

Hivatkozások

- Adams, R. H. Jr. (2003): *Economic Growth, Inequality and Poverty*. Policy Research Working Paper, World Bank.
- Adelman, I. – Cynthia T. M. (1973): *Economic Growth and Social Equity in Developing Countries*. Stanford University Press, Stanford.
- Alam, A. – Murthi, M. – Yemtsov R. et al (2005): *Growth, Poverty and Inequality: Eastern Europe and the Former Soviet Union*. The World Bank, Washington D. C.
- Bokor Ágnes (1987): *Szegénység a mai Magyarországon*. Magvető Kiadó, Budapest.
- Bourguignon, F. (2002): *The Growth Elasticity of Poverty Reduction: Explaining Heterogeneity Across Countries and Time Periods*. Delta Working Paper.
- Bukodi Erzsébet (2001): *Társadalmi jelzőszámok – elméletek és megközelítések*. Szociológiai Szemle, Vol. 11, No. 2:35–57.
- Chenery, H. – Ahluwalia, M. – Bell, C. L. G. – Duloy, J. – Jolly, R. (1974): *Redistribution with Growth*. Oxford University Press, New York.
- Dollar, D. – Kray, A. (2001): *Growth is Good for the Poor*. World Bank Policy Research Working Paper #2587, Washington D.C.
- Eurostat (2010): *Regional GDP per inhabitant in 2007*. Eurostat News Release, No 25.
- Gábos András – Keller Tamás – Kolosi Tamás – Medgyesi Márton – Szívós Péter – Tóth István György (2010): *Jövedelem egyenlőtlenség és szegénység Magyarországon 2009*. Társadalmi Kutatási Intézet, Budapest.
- Gábos András – Szívós Péter (2002): *A jövedelmi szegénység alakulása, a gyermekes családok helyzete*. Társadalmi Riport:42–59.
- Hajdú Ottó (1997): *A szegénység mérőszámai*. KSH Könyvtár és Dokumentációs Szolgálat, Budapest.
- Hegedűs Péter – Monostori Judit (2005): *A szegénység és a társadalmi kirekesztődés mérőszámai 2005*. Elméleti megalapozás; KSH Népeségtudományi Kutatóintézet, Budapest.
- Kanbur, S. M. R. (1987): *Measurement and Alleviation of Poverty: With an Application to the Effects of Macroeconomic Adjustment*. IMF Staff Paper, Vol. 34, No. 1:60–85.
- KSH (2008): *Létfenntartás 2007*. KSH, Budapest.
- Ravallion, M. (2009): *Why Don't We See Poverty Convergence?* World Bank Policy Research Working Paper #4974, Washington D.C.
- Ravallion, M. – Chen. S. (1996): *What Can New Survey Data Tell Us about Recent Changes in Distribution and Poverty?* World Bank Policy Research Working Paper #1694, Washington D.C.
- Samman, E. (2007): *Psychological and Subjective Well-being: A Proposal for Internationally Comparable Indicators*. Oxford Development Studies, Vol. 35, No. 4:459–486.
- Sen, A. (1976): *Poverty: an ordinal approach to measurement*. *Econometrica*, Vol. 44, No. 2:219–230.
- Siposné Nándori Eszter (2009): *Elszegényedés Észak-Magyarországon*. Észak-Magyarországi Stratégiai Füzetek, Vol. 6, No. 2:68–88.
- Siposné Nándori Eszter (2010): *Adalékok a gazdaság teljesítménye és a szegénység közötti kapcsolatrendszer feltáráshoz*. Észak-Magyarországi Stratégiai Füzetek, Vol. 7, No. 1:56–70.
- Spéder Zsolt (2002): *A szegénység változó arcai – Tények és értelmezések*. Andorka Rudolf Társadalomtudományi Társaság – Századvég Kiadó, Budapest.
- Vukovich Gabriella (2008): *A szegénységről a statisztika nyelvén*. DEMO-STAT Társadalomtudományi, Demográfiai, Statisztikai Szakértő Iroda.
- Társadalmi Kirekesztés Elleni Bizottság (2006): *Helyzetelemzés a Szociális védelemről és társadalmi összetartozásról szóló Nemzeti Stratégiai Jelentés c. dokumentum 1. fejezetéhez*. www.szmm.gov.hu/download.php?ctag=download&docID=13838
- Tóth Géza (2003): *Területi autokorrelációs vizsgálat a Local Moran I módszerével*. Tér és Társadalom, Vol. 17, No. 4:39–49.
- Watkins, K. (2006): *Human Development Report 2006*. United Nations Development Programme, New York.